



# Delta Drone

INNOVATIVE AERONAUTICS

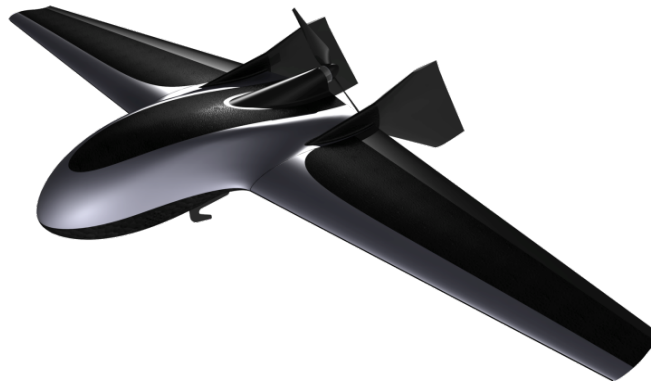


SFAF

19 mars 2015

# Delta Drone

**Une offre de service globale et innovante  
à partir de données « vues du ciel »**

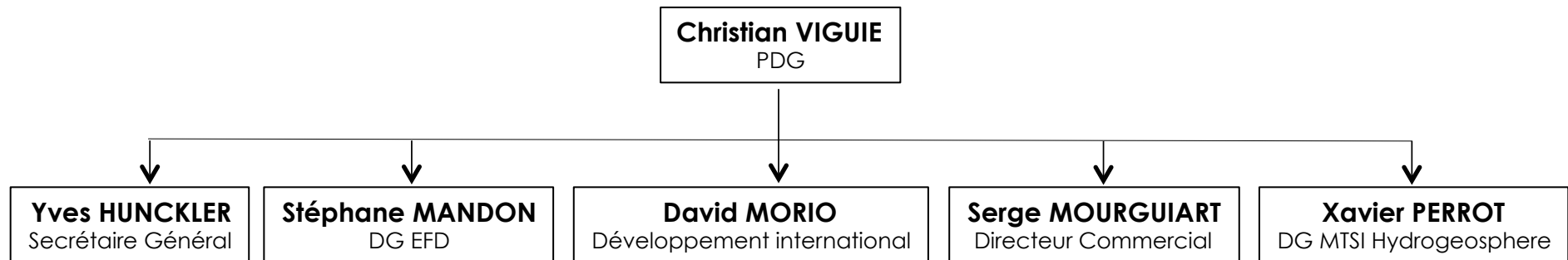


# Delta Drone en quelques dates

## ■ Dates clés :

- Février 2011 : Création de la société
- Avril 2012 : Réglementation en France relative à l'utilisation de drones civils
- Décembre 2012 : Création de DRONE SERVICE, qui deviendra ECOLE FRANCAISE DU DRONE
- Juin 2013 : Cotation en bourse sur Alternext en juin 2013 par placement privé
- Janvier 2014 : Première opération de croissance externe , MTSI HYDROGEOSPHERE  
Création de DELTA DRONE MAROC (Casablanca)
- Juin 2014 : Changement de gouvernance
- Août 2014 : Plan de réorganisation, financé par une augmentation de capital
- Novembre 2014 : Création de DRONE SECURITE & LEGAL (DSL)
- Décembre 2014 : Plan de refondation basé sur un nouveau modèle stratégique et financé par une augmentation de capital et une émission d'OCABSA
- Février 2015 : Deuxième opération de croissance externe, CAP MINERALS AFRICA (AFS)
- Mars 2015 : Création de DRONE INVEST Inc. aux USA (San Francisco, CA)  
Création du réseau DELTA DRONE NETWORK (12 membres en France)

# Le Comité de Direction



Christian Viguié (56 ans) : IEP Paris, Maitrise Econométrie

Yves Hunckler (57 ans) : IEP Lyon, EM Lyon

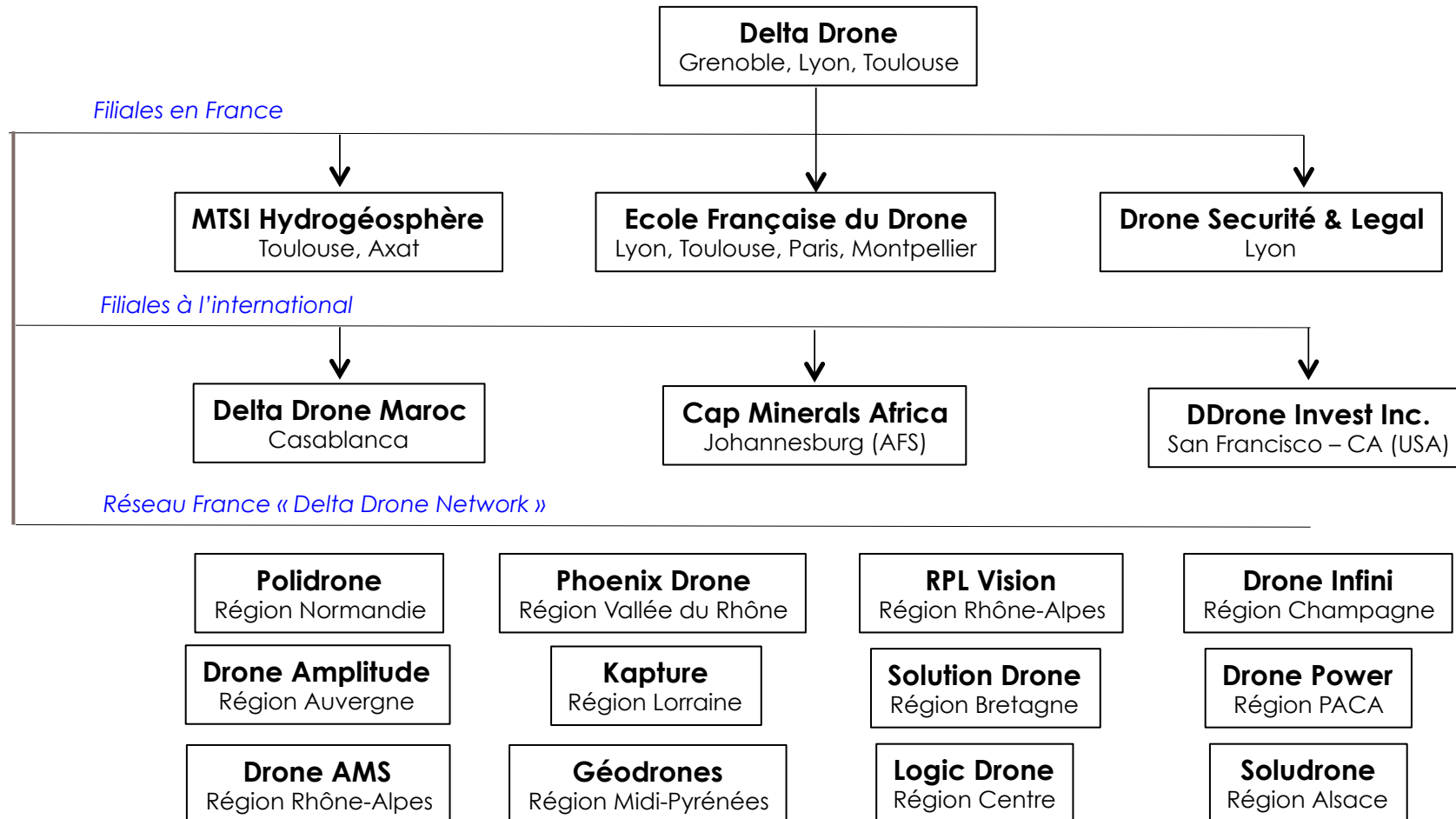
Stéphane Mandon (49 ans) : INSA Lyon, Master Black Belt

David Morio (45 ans) : UTC (Compiègne), Master of Science University of Florida, Executive MBA CPA Lyon

Serge Mourguiart (54 ans) : Capes Education Physique

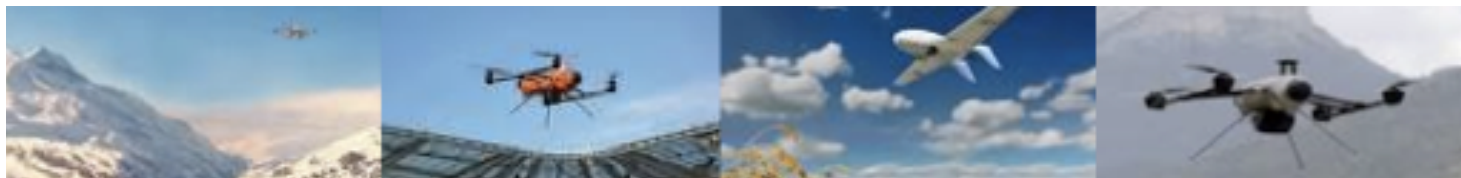
Xavier Perrot (40 ans) : ENSG Nancy

# L'organigramme juridique



# Comptes consolidés – exercice 2014

*Avertissement :  
les comptes sont établis selon le référentiel français, conformément aux règles et méthodes relatives  
aux comptes consolidés approuvé par arrêté du 22 juin 1999 portant homologation du règlement 99-02  
du Comité de Réglementation Comptable.*



SFAF

19 mars 2015

# Compte de résultat consolidé

(en K€)	FY 2013	S1 2014	S2 2014	FY 2014
Chiffre d'affaires	342	571	368	<b>939</b>
Autres produits	3 300	585	136	<b>721</b>
Charges d'exploit.	2 944	2 017	1 293	<b>3 310</b>
Personnel	2 563	1 992	1 783	<b>3 775</b>
Dot amortissements	960	892	1 008	<b>1 900</b>
Résultat d'exploitation	-2 825	-3 745	-3 580	<b>-7 325</b>
Résultat courant av. IS	-2 856	-3 821	-3 578	<b>-7 399</b>
Résultat exceptionnel	4	-3 114	-758	<b>-3 872</b>
Impôts différés nets	-1 435	880	-25	<b>855</b>
Résultat net	-1 416	-7 815	-4 311	<b>-12 126</b>
Dot écart d'acquisition	-	61	61	<b>122</b>
Résultat net consolidé	-1 416	-7 876	-4 372	<b>-12 248</b>

# Compte de résultat consolidé

## Evolution des produits d'exploitation :

(en K€)	FY 2013	S1 2014	S2 2014	FY 2014
Chiffre d'affaires	342	571	368	<b>939</b>
Autres produits	3 300	585	136	<b>721</b>

- Progression du CA de +174,6% (+34,9% à périmètre constant)
- Le CA correspond uniquement à des prestations de service
  - Missions (acquisitions et traitements) : 78%
  - Formation : 22%
- Baisse de la production immobilisée (R&D) de 3 137 K€ à 508 K€
- Décision de ne plus inscrire les coûts de R&D à l'actif du bilan
- L'activation des coûts de R&D auraient représenté un produit additionnel de 1 500 K€



# Compte de résultat consolidé

**L'évolution des charges d'exploitation est strictement conforme au plan de réorganisation**

(en K€)	FY 2013	S1 2014	S2 2014	FY 2014
Charges d'exploit.	2 944	2 017	1 293	<b>3 310</b>
Personnel	2 563	1 992	1 783	<b>3 775</b>
Dot amortissements	960	892	1 008	<b>1 900</b>

- Forte baisse des charges d'exploitation à partir du S2 (plan de réorganisation)
- Evolution du rythme mensuel des charges d'exploitation :  
2013 : 245 K€/mois – **S1 2014 : 336 K€/mois** – S2 2014 : 216 K€ - **2015 (e) : 180 K€/mois**
- Suppression de 33 postes en octobre 2014 (PSE) et de 5 postes en février 2015
- Evolution du rythme mensuel des charges de personnel :  
2013 : 214 K€/mois – **S1 2014 : 332 K€/mois** – S2 2014 : 297 K€ - **2015 (e) : 185 K€/mois**
- Le niveau de dotations aux amortissements est stabilisé à fin 2014
- Il sera désormais (exercices futurs) compensé par des reprises de provisions (issues des dépréciations constatées en 2014)

# Compte de résultat consolidé

**L'apurement des comptes entraîne une perte non récurrente de 6 300 K€**

(en K€)	FY 2013	S1 2014	S2 2014	FY 2014
Résultat exceptionnel	4	-3 114	-758	<b>-3 872</b>
Impôts différés nets	-1 435	880	-25	<b>855</b>
Résultat net	-1 416	-7 815	-4 311	<b>-12 126</b>

- Le résultat exceptionnel correspond essentiellement à des provisions :
  - Provisions pour dépréciation d'actifs (immo. incorporelles et corporelles, stocks)
  - Provisions pour risques
  - Coût PSE
- La charge d'impôt s'explique par la dépréciation de la créance d'IDA constatée fin 2013
- Le résultat net solde le passé au prix d'un impact 2014 négatif de 6 300 K€ :
  - Non activation de 1 500 K€ de coûts de R&D
  - Provisions exceptionnelles (dépréciation et risques) et coût PSE de 3 900 K€
  - Charge d'impôt « comptable » de 900 K€

# Bilan consolidé

(en K€)	2013	2014	(en K€)	2013	2014
Ecart d'acquisition	-	<b>488</b>	Capital social	1 817	<b>2 626</b>
Immobilisations incorporelles	3 812	<b>1 553</b>	Primes et réserves	7 315	<b>11 344</b>
Immobilisations corporelles	1 964	<b>1 054</b>	Résultat net	-1 416	<b>-12 248</b>
Immobilisations financières	37	<b>44</b>	Capitaux propres	7 716	<b>1 722</b>
<b>ACTIF IMMO</b>	<b>5 813</b>	<b>3 139</b>	Autres fonds propres	750	<b>2 675</b>
Stocks	479	<b>155</b>	Capitaux propres & assimilés	8 466	<b>4 397</b>
Clients	234	<b>384</b>	Provisions	20	<b>4 28</b>
Autres créances	1 099	<b>931</b>	Dettes financières	1 876	<b>1 448</b>
IDA	1 176	<b>38</b>	Dettes fournisseurs	880	<b>1 136</b>
Liquidités	2 934	<b>4 052</b>	Autres dettes	492	<b>1 290</b>
<b>TOTAL ACTIF</b>	<b>11 735</b>	<b>8 699</b>	<b>TOTAL PASSIF</b>	<b>11 735</b>	<b>8 699</b>

# Bilan consolidé

## L'amélioration de la situation bilancielle se traduit au 31/12/14 par :

- La baisse du poids de l'actif immobilisé dans le total du bilan
  - 36% à fin 2014 contre 50% à fin 2013
- Le meilleur équilibre entre « liquidités » à l'actif et « capitaux propres et assimilés » au passif
  - Les liquidités représentent 92% des capitaux propres à fin 2014 (35% à fin 2013)
- L'impact positif des opérations de renforcement des fonds propres à hauteur de 4,8 M€ :
  - Augmentation de capital de 2 M€ en octobre 2014
  - Augmentation de capital de 2,3 M€ début décembre 2014
  - Exercice des premiers BSA issus du contrat OCABSA pour 0,5 M€ fin décembre 2014

## L'amélioration de la situation bilancielle s'est poursuivie début 2015 par :

- La conversion en actions des 2 M€ d'OC figurant en « autres fonds propres » au bilan 2014
- La souscription de 1M€ à la troisième tranche d'OC prévue dans le contrat OCABSA
- L'exercice des BSA des 3 premières tranches du contrat d'OCABSA, correspondant à une augmentation des capitaux propres de 2,5 M€

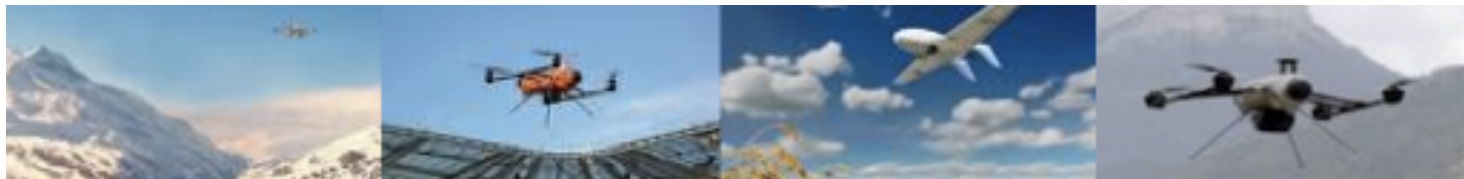
A mi-mars 2015, les capitaux propres et assimilés (OC) s'élèvent à 8,3 M€.  
La trésorerie disponible (liquidités à l'actif du bilan) s'établit à 6 M€

## Variation des flux de trésorerie

(en K€)	2013	2014
Capacité d'autofinancement	-1 557	-5 266
Flux net de trésorerie / activité	-2 398	-6 661
Flux net de trésorerie / opérations d'investissement	-3 713	-63
<i>Dont acquisitions d'immobilisations</i>	-3 685	-1 866
<i>Dont cessions d'immobilisations</i>	136	1 765
Flux net de trésorerie / opérations de financement	8 776	7 840
<i>Dont endettement / (désettement) financier</i>	1 054	-430
Variation de la trésorerie	2 665	1 116
Trésorerie à l'ouverture	269	2 934
Trésorerie à la clôture	2 934	4 050

# Stratégie de développement

SFAF  
19 mars 2015



# Le constat

## **Un marché à l'évidence mondial et à très fort potentiel, mais :**

- Immature : confusion entre drones (jouets & loisirs, civils à usage professionnel, militaire)
- Atomisé : les acteurs de la filière sont pour l'essentiel des start-up insuffisamment capitalisées
- Peu réglementé : la plupart des pays commencent à se doter d'un cadre légal
- Mal cerné par les autorités : problème essentiel de la sécurité des biens et des personnes
- Peu attractif pour les futurs clients : absence de solutions métiers spécifiques

# Les clés du succès

- Priorité absolue donnée à la sécurité des personnes et des biens & le respect des réglementations
- Mise au point de solutions métiers (forte verticalisation de l'offre) pour des marchés mondiaux
- Capacité à disposer d'un service de transfert et de traitement globalisés des données
- Capacité à disposer d'un service de proximité d'acquisition des données
- Capacité à combiner divers moyens d'acquisition des données (drones, hélicoptères, satellites)
- Formation « métiers » des opérateurs drones chargés d'acquérir les données
- Capacité à intégrer l'évolution rapide de la technologie issue du monde entier
- Etablir une présence internationale, technologique et commerciale
- Disposer des moyens financiers cohérents avec les vrais enjeux mondiaux du secteur



# Tableau de marche

Les clés du succès	Réalisations & en cours
Sécurité & réglementation	Création de la filiale DSL
Solutions métiers	Filiale MTSI Hydrogéosphère (mines & carrières, eau) Partenariat Cabinet Coudert (sylviculture) Partenariat Farmstar (agriculture)
Traitement des données	Partenariats
Acquisition de proximité	Delta Drone Network (12 membres) Fiabilité du Delta Y (drone à voilure fixe)
Acquisitions combinées	Partenariat Airbus DS (satellite) Partenariats (hélicoptère)
Formation télépilotes	Filiale EFD Partenariat ESMA
Suivi technologie	Filiale DDrone Invest Partenariat Airware (USA)
Présence internationale	Filiale Delta Drone Maroc Filiale Cap Minerals Africa (AFS) Filiale DDrone Invest (USA)
Moyens financiers	Trésorerie disponible : 6 M€ Fin du premier contrat d'OCABSA : 4 M€ potentiels Nouveau contrat d'OCABSA : 20 M€ potentiels*

\* Sous réserve de l'approbation de l'AGM du 28 avril 2015

# Les axes stratégiques de développement

## **Une spécialisation métiers & pays associés**

- 4 secteurs mondiaux : mines & carrières, sylviculture, agriculture, eau
- Cibles géographiques associées : Europe, USA, Afrique australe, Australie

## **Une offre globale de services**

- Sécurité des personnes et des biens
- Formation des personnels chargés des acquisitions de données
- Réseau de proximité pour l'acquisition des données
- Système globalisé de transfert et traitement des données

# Les enjeux de l'exercice 2015

## **Développer l'organisation du Groupe au service des axes stratégiques**

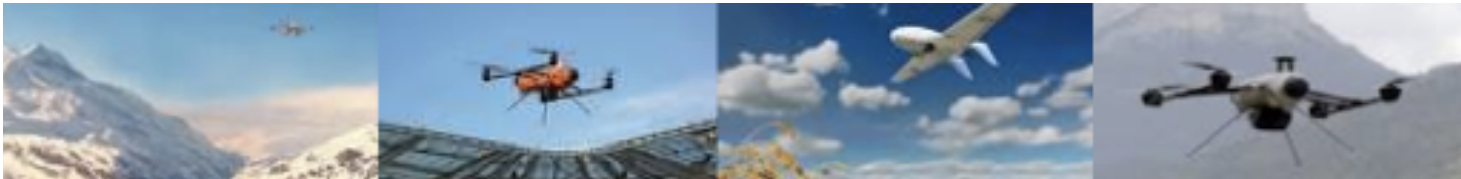
- Amélioration et déploiement du Drone Delta Y (voilure fixe)
- Poursuivre et amplifier les politiques de partenariat
- Développement de Delta Drone Network en France et à l'étranger
- Saisir les opportunités de croissance externe

## **Maîtriser l'évolution du compte de résultat en se rapprochant de l'équilibre**

- Contrôle strict des charges d'exploitation et des charges de personnel
- Consolider et développer les premiers contrats commerciaux
- Sécuriser le CA prévisible : MTSI Hydrogéosphère (800 K€), EFD (300 K€), Delta Drone Network (400 K€)

# Bourse et actionnariat

SFAF  
19 mars 2015

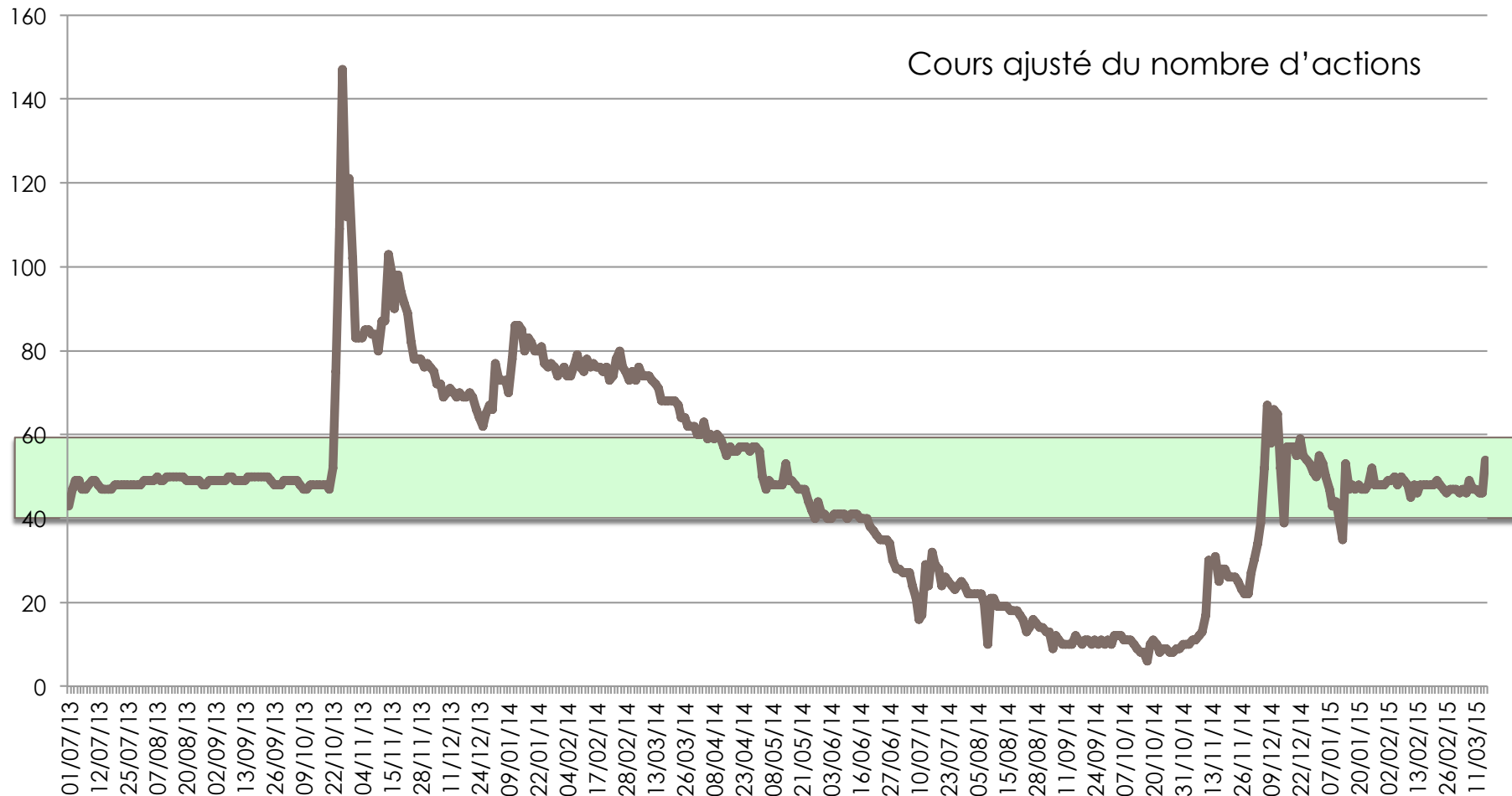


# Evolution en bourse

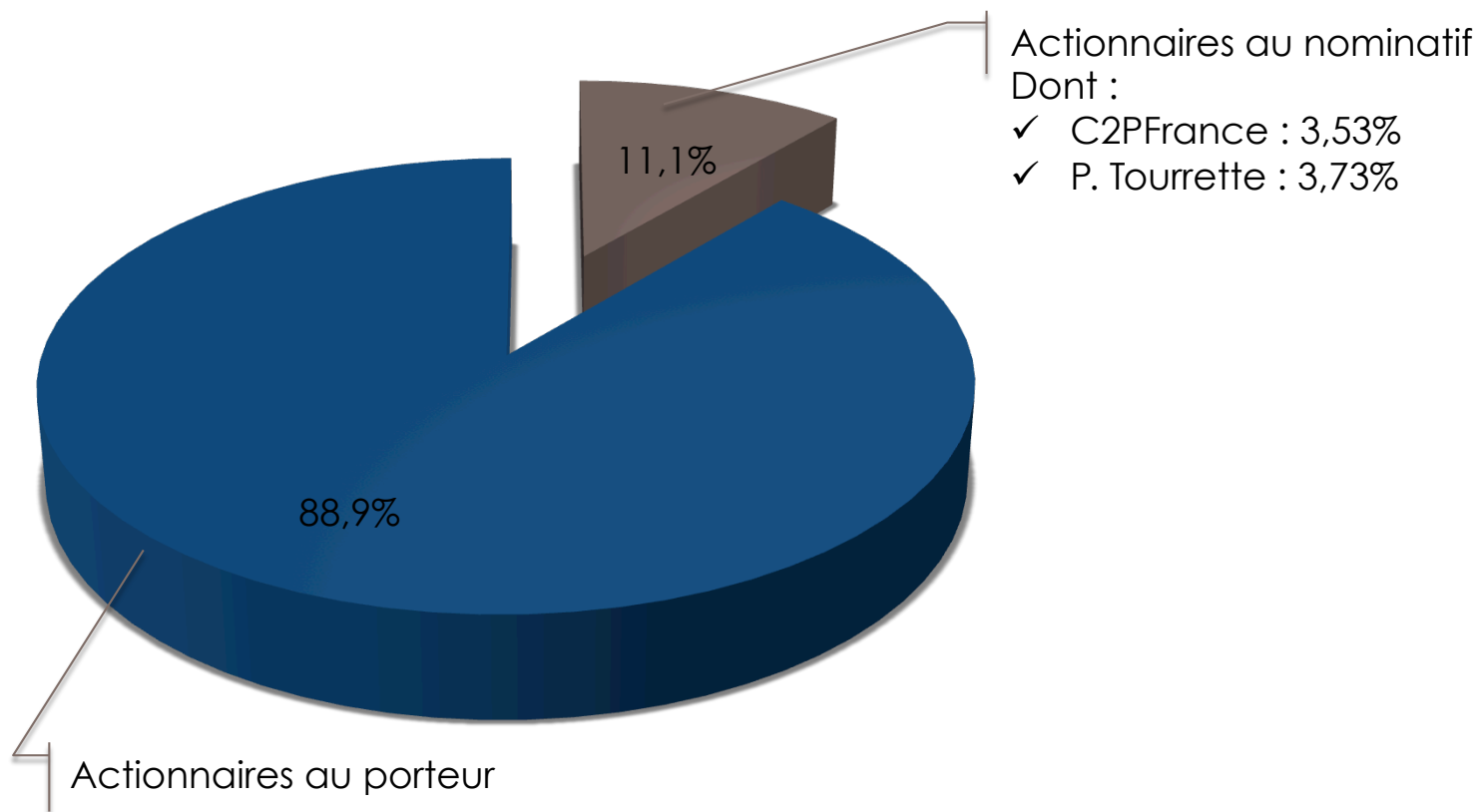


Cours clôture	Oct 14	Nov 14	Déc 14	Jan 15	Fév 15	Mars 15 (13/03)
Moyenne Cours	1,18	2,51	5,62	4,30	3,95	3,76
+ haut	1,50	3,68	7,70	5,33	4,23	3,97
+ bas	0,76	1,19	3,21	3,38	3,68	3,69
Moyenne volumes	244 079	1 318 535	2 542 976	1 051 847	390 481	363 641
+ haut	835 809	6 582 966	8 681 840	4 942 615	1 347 917	1 664 611
+bas	42 725	94 493	279 552	187 409	137 225	102 704
Capi (M€)	9,61	21,25	51,29	47,43	47,95	46,80

# Evolution du cours depuis l'introduction



## Actionnariat au 13 mars 2015



**Le capital social est composé de 12 695 349 actions de 0,25 € nominal au 13 mars 2015**

# Questions - Réponses

SFAF

19 mars 2015

